

PHOTAUMNALES  
LE FLUX DES LOINTAINS : REGARDS VERS L'AUTRE BOUT DU MONDE

26 SEPTEMBRE 2020 - 3 JANVIER 2021



**D**ans le cadre de la 17<sup>ème</sup> édition du festival **Photaumnales**, organisé par **Diaphane**, pôle photographique en Hauts-de-France, le **Musée de la Nacre** et de la **Tabletterie** s'approprie la thématique de la commande publique **FLUX, une société en mouvement en s'interrogeant sur le flux des échanges commerciaux, moteur de l'industrie tabletière au XIX<sup>e</sup> siècle.**

Méru fut pendant près de quatre siècles la capitale française de la tabletterie. Éventails, dominos, boutons, couverts, nécessaires d'écriture ou objets de toilette étaient réalisés en bois précieux, os, ivoire, écaille de tortue, corne ou nacre.

L'exposition *Le flux des lointains, regards vers l'autre bout du monde* propose donc de s'interroger sur cette notion du flux commercial entre une petite ville de l'Oise et les quatre coins du monde d'où provenaient les matières premières. L'exposition mêle photographies anciennes et regards contemporains autour des questions de lointains, d'échanges et d'environnement. L'image édénique du lointain sera ainsi mise en exergue grâce au travail de Lucien Gauthier (1875-1971), présent en Polynésie française au début du XX<sup>e</sup> siècle. En contrepoint viendront Vasantha Yoganathan à travers le chapitre « Dandaka » de *A myth of two souls* (2013-2020) et Bernard Descamps qui fit plusieurs voyages autour de Madagascar (1997-2000, 2009) d'où provenaient certains coquillages utilisés dans la boutonnerie.

La seconde partie de l'exposition se concentrera sur les transports qui permirent l'acheminement des matières : bateau puis train. C'est à travers les images de Paul Faugas (1840-1905) que le monde de la révolution industrielle des transports sera exploré. Le travail contemporain de Thierry Bernard permettra, quant à lui, de comprendre en quoi ces échanges se sont intensifiés par la mondialisation (Marseille, 2006 et Maroc, 2008). L'image occidentale du lointain édénique se trouvera véritablement mise en doute dans la dernière partie de l'exposition dédiée à la « désillusion des lointains ». Les séries *Metal graves* (2009, 2015) et *When dead ships travel* (2015) de Shumon permettront d'interroger les notions d'écologie, d'environnement et de société au cœur du processus de flux des lointains.

Avec les photographes : **SHUMON, Thierry BERNARD, Bernard DESCAMPS, Vasantha YOGANANTHAN**

**Commissariat :**

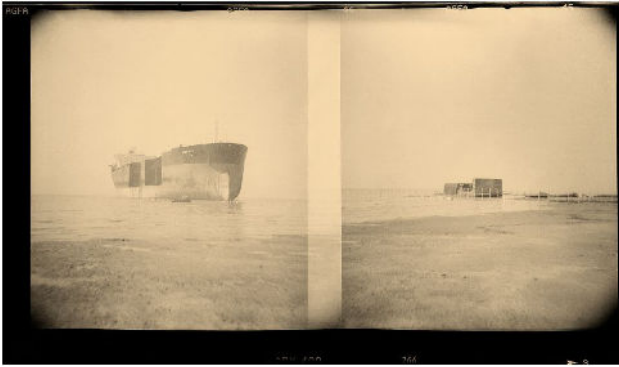
Claudine Cartier, Conservateur général honoraire du patrimoine  
Florentin Gobier, directeur du Musée de la Nacre et de la Tabletterie

Retrouvez la programmation complète des Photaumnales sur [www.photaumnales.fr](http://www.photaumnales.fr)

# ICONOGRAPHIE

---

1



*Metal Graves\_1*

2009

© Shumon

H. 76,20 cm x L. 129,54 cm

2



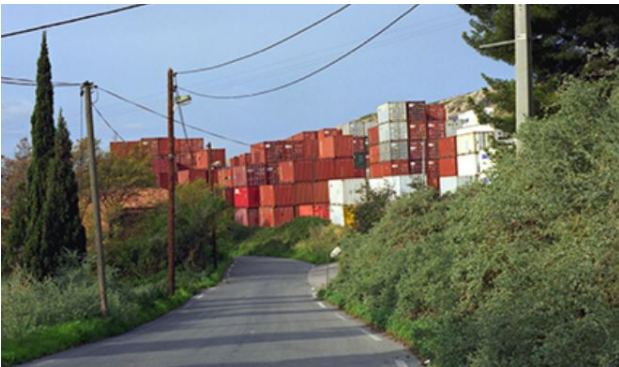
*Metal Graves\_20*

2009

© Shumon

H. 76,20 cm x L. 114,30 cm

3



*Marseille*

2008

© Thierry Bernard

H. 50 cm x L. 75 cm

4



*Larache-Maroc*

2008

© Thierry Bernard

H. 50 cm x L. 75 cm

5



*Pêcheur, vers Tulear, Madagascar*  
2009

Bernard Descamps

© Galerie Camera Obscura

Tirage argentique réalisé par l'artiste

H. 47 cm x L. 47 cm

6



*Fianarantsoa, le stade, Madagascar*  
2000

Bernard Descamps

© Galerie Camera Obscura

Tirage argentique réalisé par l'artiste

H. 36 cm x L. 36 cm

7



*A myth of two souls - First Rains, Jog Falls,*  
Karnataka, Inde

2016

Chapitre IV "Dandaka"

© Vasantha Yoganathan Courtesy Polka Galerie

H. 65,5 cm x L. 81cm

8



*A myth of two souls - Looking For Love, Mannar,*  
Sri Lanka, 2018

Chapitre V "Howling winds"

© Vasantha Yoganathan Courtesy Polka Galerie

H. 40 cm x L. 67,5 cm

9



*Papeete - goélettes dans la rade*  
 Lucien Gauthier  
 Service du Patrimoine Archivistique et  
 Audiovisuel de la Polynésie Française  
 H. 18 x L. 24 cm

10



*Plage tahitienne*  
 Lucien Gauthier  
 Musée de Tahiti et des Iles Te Fare Manaha  
 H. 18 x L. 24 cm

11



*La Seine à Saint-Pierre-du-Vauvray*  
 1899  
 Paul Faugas  
 Musée de Louviers  
 H. 30,5 x L. 40 cm

12



*Train en gare de Villers-sur-Thère*  
 1890-1914  
 Eugène Eloi dit Charles Commessy  
 Archives départementales de l'Oise